

Duurzaamheidsrapport 2007 Kingspan Geïsoleerde Panelen

Klimaat voor
verandering



Inhoud

| | Pagina |
|--|--------|
| Voorwoord | 3 |
| Kingspan en duurzaamheidsverslaglegging | 4 |
| Mijlpalen in 2007 | 6 |
| Duurzaamheid volgens Kingspan Insulated Panels | 8 |
| Verantwoordelijk voor duurzame producten | 12 |
| CO ₂ -Management | 18 |
| Optimaal gebruik van schaarse hulpbronnen | 20 |
| Duurzame gebouwen ontwerpen | 22 |
| Ethisch inkopen en ketenbeheer | 28 |
| Stakeholders betrekken | 30 |
| Sociale verantwoordelijkheid | 32 |
| | |
| Doelen 2008 | 34 |
| Dankwoord | 35 |

Kingspan Geïsoleerde Paneelsystemen

Voorwoord

Grote kans dat u ons en onze producten kent

Als Nederlandse vestiging van Kingspan Insulated Panels behoren we tot een Kingspan divisie die Europees marktleider is in kwalitatief hoogwaardige geïsoleerde panelen. Vanwege de uitstekende toepasbaarheid, duurzaamheid en hoge isolatiewaarde worden onze panelen op grote schaal gebruikt bij de bouw van - bijvoorbeeld - winkels, distributiecentra, ziekenhuizen, scholen en industriële projecten.

Minder grote kans dat u het duurzame verhaal áchter de panelen kent

Voordat de panelen op een gebouw gemonteerd worden, wordt ook in de productie en bedrijfsvoering zo zorgvuldig mogelijk met de omgeving omgesprongen. Daarvan is verslag gedaan in duurzaamheidsrapporten die de afgelopen twee jaar verschenen over de belangrijkste productiebedrijven van onze divisie, gevestigd in het Verenigd Koninkrijk en Ierland.

Die verslaglegging zal, met ingang van het verslag over 2008, worden uitgebreid met informatie over de duurzaamheidsprestaties en -inspanningen van de vestigingen in Nederland en België. We zijn inmiddels begonnen dat aandeel in de verslaglegging voor te bereiden.

Voordat het zover is, gunnen we u toch al graag een blik in de 'keuken' van Kingspan Insulated Panels. Dat doen we aan de hand van het meest recente Iers-Engelse duurzaamheidsverslag, dat de divisiebrede duurzaamheidsambitie van Kingspan Insulated Panels treffend illustreert. Met genoeg presenteren we u hier een Nederlandstalige en compacte versie van dat rapport.

Frank Donkers

Managing Director Benelux
Kingspan Geïsoleerde Paneelsystemen

Voor de uitgebreide (Engelstalige rapportage): zie
www.kingspanpanels.com/Responsibility/Sustainability/Reporting.aspx

Duurzaam & maatschappelijk-verantwoord ondernemen

Kingspan en duurzaamheidsverslaglegging

De Kingspan Group plc werd in 1972 in Ierland opgericht, destijds als klein familiebedrijf dat zich bezighield met het fabriceren van metalen gevelbekleding en gewalste constructieprofielen. In 1977 introduceerde het bedrijf haar eerste geïsoleerde sandwichpaneel. Eind 2007 vertegenwoordigde de fabricage van geïsoleerde panelen 40,9% van de totale omzet van de Groep, in 2007 € 1.863,2 miljoen groot.

Over de divisie die deze panelen maakt, Kingspan Insulated Panels, gaat dit verslag.



Kingspan Insulated Panels

Kingspan Insulated Panels fabriceert en levert geïsoleerde dak- en gevelsystemen voor alle sectoren van de constructie-industrie wereldwijd. Tegen het eind van 2007 werkten alleen al in de Ierse en Engelse vestigingen circa 1.000 medewerkers. De verkoopactiviteiten strekten zich uit tot acht landen in Europa, Afrika en het Aziatisch-Pacifisch gebied.

Het Engelstalige rapport over 2007, waarvan dit een samenvatting is, werd gecontroleerd door de GRI. Dit Global Reporting Initiative heeft er voor gezorgd dat er wereldwijd een duidelijk kader voor duurzaamheidsrapportages tot stand is gekomen. Inmiddels is het 's werelds meest gebruikte 'meetlat' voor dit type rapportages. Hoewel Kingspan nog de uitdaging aangaat om de komende jaren op het allerhoogste niveau (niveau A) aan dit kader te gaan voldoen, heeft ook haar recente rapportage de GRI-toets al kunnen doorstaan (niveau C).

Duurzaamheidsverslaglegging

Dit duurzaamheidsverslag over Kingspan Insulated Panels is toegespitst op de activiteiten die in het Verenigd Koninkrijk en Ierland plaatsvinden. Hier bevinden zich het hoofdkantoor van de divisie (Kingscourt) en drie productievestigingen (Holywell, Sherburn en Kingscourt). Het is de bedoeling om de rapportage over duurzaamheid (milieu, sociaal, economisch) van jaar tot jaar uit te breiden. Met meer gegevens ('prestatie-indicatoren') en met meer vestigingen, zodat het verslag in de toekomst de activiteiten van Kingspan Insulated Panels wereldwijd beschrijft.



'De beste van de klas' qua duurzaamheid

Mijlpalen 2007

In alle onderdelen van de divisie Insulated Panels is Kingspan bezig met nieuwe en stimulerende duurzaamheidsinitiatieven. Ze onderscheidt zich door haar klanten toegevoegde waarde te bieden en nadelige effecten op de leefomgeving te minimaliseren. Over 2007 zijn op dit gebied belangrijke wapenfeiten te vermelden.

Producten en processen

In 2007 werd een nieuwe generatie **ECOsafe** geïsoleerde panelen gelanceerd. Met verbeterde milieuprestaties, -onder andere op het gebied van energiebesparing- spelen deze in op de huidige eisen van de markt. In 2007 was Kingspan Insulated Panels ook het eerste bedrijf in haar branche dat voor een reeks producten uit haar assortiment het gecertificeerde BRE (Building Research Establishment)-milieuprofiel¹⁾ mocht ontvangen. Deze waardering heeft bevestigd dat deze producten behoren tot de A klasse (en inmiddels de A+ klasse) volgens de Green Guide to Specification. Dat zegt veel over zowel het niveau van de milieuprestaties, als over de toepasbaarheid van de producten voor architecten en ontwerpteams.

In 2007 zijn ook grote investeringen gedaan in onderzoek naar de 'end-of-life'-opties voor de Kingspan-panelen. Een belangrijke doorbraak is bereikt met de succesvolle afronding van testen om afval- Ecosafe PIR²⁾ uit de productie te recyclen in het productieproces.

Na commerciële doorontwikkeling is het de bedoeling de technologie in alle productievestigingen in te zetten. Het proces heeft ook potentieel voor het recyclen van Kingspan-PIR dat vrijkomt uit oude gebouwen. Onze ambitie van 100% hergebruik is hiermee een stap dichterbij gekomen.

Nog een mijlpaal in 2007 was de lancering van Kingspan EnergiPanel™. Deze panelen maken het mogelijk de zonnewarmte te benutten die het paneeloppervlak opvangt. Het is aangetoond dat met dit product de kosten van gebouwverwarming (en de bijbehorende CO₂-uitstoot) met meer dan 20% verlaagd kunnen worden. Meer informatie over dit innovatieve product vindt u op pagina 27.

Het Kingspan Research & Development Centre is volledig gefocust op het bieden van innovatieve duurzame oplossingen die tegemoet komen aan de behoeften van de huidige wereldmarkt. Klimaatverandering is één van de cruciale problemen waarop een ant-

woord nodig is. Kingspan zet duurzame en energie-efficiënte oplossingen in de markt en kijkt daarbij ook naar zichzelf, om ook haar eigen milieuprestaties constant te verbeteren.

Erkenningen

Dergelijke inspanningen blijven niet onopgemerkt. Zie bijvoorbeeld de Best Sustainable Business Practice Award (2007) die Kingspan Insulated Panels in de wacht sleepte bij de Building Sustainability Awards. Een prijs die geldt als erkenning en beloning voor constructiebedrijven die actief duurzame oplossingen nastreven. Of zie de verkiezing van de hoofdvestiging in Holywell tot algemeen winnaar bij de ARENA Network Wales Business & Sustainability Awards, een waardering voor best practice op het gebied van milieu en duurzaamheid.

Het kan altijd beter

Kingspan mag nog meer bekendheid krijgen als toonaangevend bedrijf bij alle stakeholders die met duurzaamheid bezig zijn. Een positie die ze ook ziet als een verplichting om nog duurzamer te gaan werken. En om producten te maken waarmee klanten op hun beurt vorm kunnen geven aan de duurzaamheid die overheid en samenleving steeds meer van hen verlangen.



3



2 Overall Winner Wales Business & Sustainability Awards 2007

3 Building Manufacturer of the Year Award for 2007 & Best Sustainable Business Practice Award

¹⁾ Dit model voor duurzaamheidsbeoordeling is ook in Nederland in opkomst. De Dutch Green Building Council (www.dgbc.nl) is momenteel bezig met een vertaling van dit model voor de Nederlandse situatie.

²⁾ Polyisocyanuraat

Duurzame zelfreflectie

Duurzaamheid volgens Kingspan Insulated Panels

Kingspan Insulated Panels houdt haar duurzaamheidsstrategie geregeld opnieuw tegen het licht. Ze wil haar successen uitbouwen om 'best practice' te blijven leveren op de terreinen waarop ze werkzaam is.

Producten en processen

De divisie heeft haar drijfveren en ambities verwoord in het duurzaamheidsbeleid:

- Het streven naar duurzaamheid in al onze producten en activiteiten is onze verantwoordelijkheid, van ons bedrijf en van ons persoonlijk.
 - Kingspan Insulated Panels richt zich op het toepassen van best practice duurzaamheidsprincipes, door te kijken naar sociale, economische en milieuparameters als integraal onderdeel van haar producten en diensten.
- Hiertoe zal Kingspan Insulated Panels:
- Het grondbeginsel van duurzaamheid in de visie en waarden van de organisatie opnemen; de bedrijfsprestaties constant verbeteren door het stellen van lange-termijndoelen met betrekking tot duurzaamheid; en regelmatig de voortgang beoordelen.
 - Voldoen aan de van toepassing zijnde wettelijke en beleidseisen met betrekking tot de milieu- en sociale aspecten van de organisatie, of deze overtreffen.
 - Het gebruik van energie en grondstoffen optimaliseren en vervuiling en schade aan het milieu voorkomen of tot een minimum beperken.
 - Continu de duurzaamheidsprestaties bewaken en met behulp van (GRI)-richtlijnen de voortgang actief communiceren in de vorm van een openbaar duurzaamheidsrapport.

- Actief bevorderen dat iedereen die voor of namens de organisatie werkt het duurzaamheidsbeleid kent en accepteert. (Dat geldt bijvoorbeeld voor medewerkers, aandeelhouders, leveranciers en klanten.)
- Zorgen dat medewerkers een adequate training krijgen in zaken die met duurzaamheid samenhangen en volledig betrokken worden bij het in praktijk brengen van de duurzaamheidsvisie en het -beleid.
- Een gedragscode opstellen en richtlijnen geven voor key suppliers, aannemers en andere belanghebbenden, om te zorgen dat zij voldoen aan het duurzaamheidsbeleid van Kingspan Insulated Panels.

Kingspan Insulated Panels zorgt er voor dat dit duurzaamheidsbeleid in haar divisie wordt omarmd en dat er volledige steun is voor de uitvoering daarvan. De verantwoordelijkheid voor het invoeren van deze visie en strategie ligt bij de Divisional Managing Director.

Dit beleid vormt een kader voor de activiteiten, productontwerpen, diensten en beslissingen van Kingspan Insulated Panels. Het stimuleert de betrokkenheid van de gehele organisatie en zal jaarlijks beoordeeld worden.

4



Visie

'Wereldleider zijn op het gebied van duurzaamheid en een leidende rol verwerven als aanbieder van economisch verantwoorde duurzame best practice-oplossingen voor de bouwsector.'

5 Aldi
Distributiecentrum



Managementsystemen & aansturing

Kingspan Insulated Panels rapporteert aan de Kingspan Group Board, welke bestaat uit veertien directeurs waarvan zes executives. De niet-executive voorzitter is verantwoordelijk voor het goed functioneren van het bestuur, inclusief tijdige communicatie met aandeelhouders. Voor meer informatie over de Raad van Bestuur van de Kingspan Group en corporate governance: raadpleeg Kingspan Group plc Annual Report and Financial Statements 2007 (op: www.kingspan.com).

De continue bewaking en verbetering van productkwaliteit, gezondheid, veiligheid en milieu zijn geborgd doordat Kingspan werkt met ISO-gecertificeerde managementsystemen (International Organization for Standardization, zie: www.iso.org). Alle productievestigingen van Kingspan Insulated Panels hebben de certificaten ISO 9001 (kwaliteitsmanagement), OHSAS 18001 (gezondheid en veiligheid) en ISO 14001 (milieubeheer). Om de certificering te behouden worden al deze managementsystemen regelmatig door een derde, onafhankelijke partij beoordeeld.

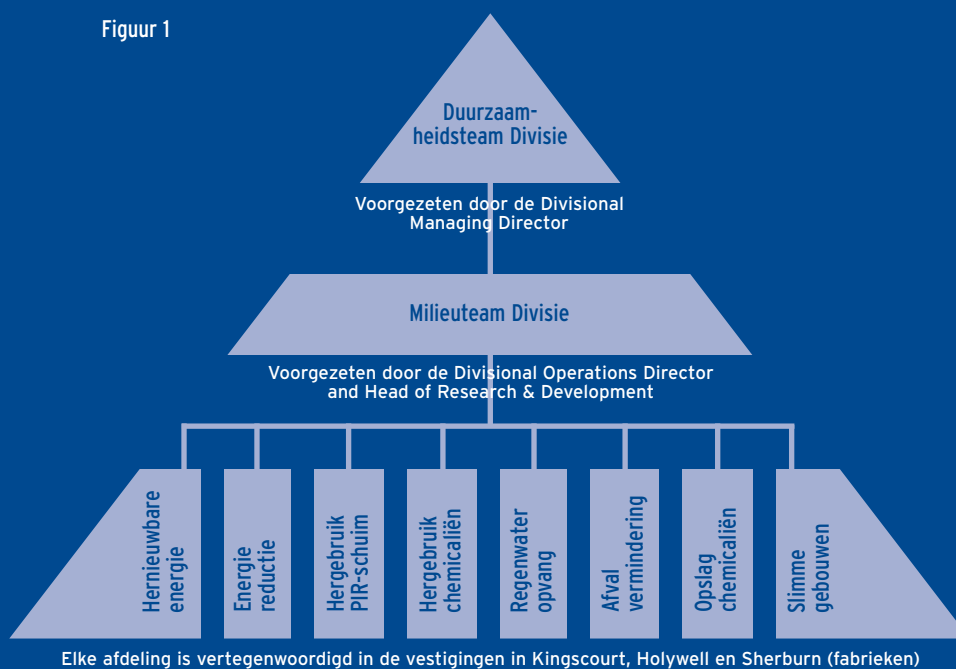
Omgaan met de belangrijkste milieurisico's en kansen

Kingspan Insulated Panels staat bekend om de verantwoorde wijze waarop ze met sociale en milieuzaken omgaat, in het bijzonder om de aandacht die daaraan al in research en development wordt gegeven. Ze heeft ook een duidelijke rapportagestructuur ontwikkeld voor de voornaamste milieu-issues. Voor elk van die aspecten is er op iedere productievestiging een groep mensen actief die de divisie informatie verstrekt. Uiteindelijk komt de informatie samen bij het Divisional Sustainability Team, waar de Managing Director aan het hoofd staat (zie figuur 1).

Tegen februari 2008 hadden meer dan 600 medewerkers van Kingspan Insulated Panels training gevolgd in milieu- en duurzaamheidszaken. In

de loop van 2008 wil de divisie dit aantal uitbreiden. En ze is zich ervan bewust dat er nog meer te doen staat: het formaliseren van de aanpak waar het gaat om de socio-economische aspecten van duurzaamheid, en om duurzaamheidsaspecten in bredere zin, waarvoor ook moet worden gekeken naar de gehele keten en de stakeholders die daarbij betrokken zijn.

Dit rapport laat zien welke successen zijn gehaald voor wat betreft gezondheid en veiligheid, milieu en dienstverlening aan klanten. Het gaat echter ook in op de punten waarop de divisie naar haar overtuiging nog beter moet gaan presteren en laat zien hoe ze van plan is dat te gaan aanpakken.



Duurzaam verminderen van de impact van onze producten

Verantwoordelijk voor duurzame producten

Kingspan Insulated Panels begrijpt dat het belangrijk is om producten te ontwikkelen die niet alleen duurzaam gemaakt worden, maar die ook duurzaam zijn in het gebruik en in het afvalstadium. Om de milieueffecten van haar productportfolio te meten, heeft Kingspan Insulated Panels de laatste twee jaar samengewerkt met het 'Building Research Establishment' en vooraanstaande bedrijven op het gebied van afvalstoffenbeheer.

'Ons doel is de producten en diensten van Kingspan Insulated Panels duurzaam te ontwerpen, duurzaam te fabriceren, en om deze benadering ook te stimuleren bij installatie, gebruik en verwijdering.'

6 Kingspan EnergiPanel™, gebruikt op een gebouw van Gazeley in Bristol



Onafhankelijk beoordeeld

Kingspan Insulated Panels heeft BRE Building Research Establishment gevraagd om met de Environmental Profiles Assessment Methodology de milieueffecten vast te stellen van een aantal van haar 'best-selling' panelen. BRE bekeek daarvoor een groot aan-

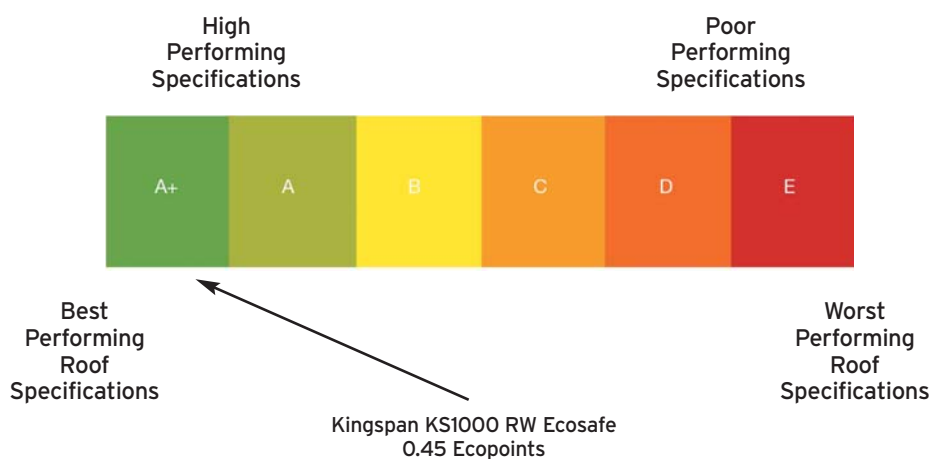
tal milieuaspecten en deed dit voor het gehele traject van wieg tot graf ('life cycle assessment', LCA). De producten KS1000 RW en KS1000 AWP (in alle diktes) kregen beiden een BRE A+ rating.



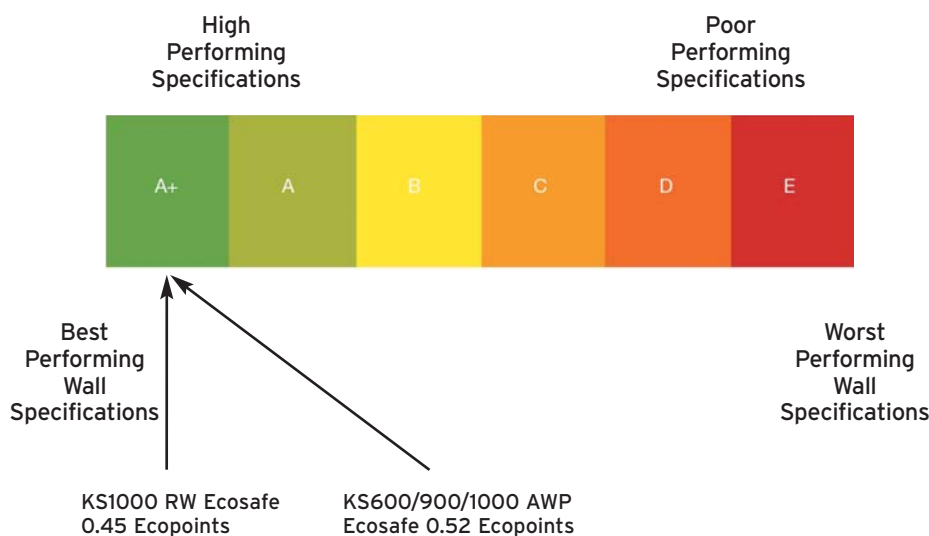
Environmental Profile
Certificate Number ENP 358

Commerciële Wieg-tot-Grafdiagrammen

Roof Specification All industrial & commercial Green Guide to Specifications only



Wall Specification All industrial & commercial Green Guide to Specifications only



Zo goed als nieuw

Als onderdeel van een totale renovatie gebruikte Mac-Fab Systems (in Co. Monaghan, Ierland) geïsoleerde panelen van Kingspan, die oorspronkelijk gebruikt waren voor een grote detailhandel in Dublin.

CEL systems

(in Co.Meath, Ierland) hergebruikte Kingspan geïsoleerde panelen van een Bridgestone-fabriek in Dublin. Het bedrijf geniet nog steeds alle voordelen van deze panelen: een luchtdichte en thermisch efficiënte bekleding.

7 Hergebruik van Kingspan geïsoleerde panelen bij Mac-Fab Systems Ltd



Mogelijkheden in de afvalfase

Kingspan Insulated Panels heeft onafhankelijk onderzoek (door het Steel Construction Institute) laten uitvoeren naar de end-of-life verwijderingsmogelijkheden voor metalen dak- en gevelbekledingssystemen. Eind 2007 verscheen de definitieve rapportage. Eén van de belangrijkste uitkomsten is dat de recycling van de isolatiekern problematisch is voor alle typen metalen gevelbekledingssystemen. De huidige methode van vernietiging heeft waarschijnlijk tot gevolg dat het isolatiemateriaal naar de vuilstort gaat; of het nu PUR, PIR, steenwol of glaswol is.

Hergebruik van panelen

Hergebruik van gehele panelen blijkt echter wel een optie te zijn. Kingspan Insulated Panels heeft daar de afgelopen twee jaar onderzoek naar verricht. Hoewel de mogelijkheden soms door technische of economische factoren worden beperkt, is er absoluut een potentieel. Twee projecten die met gebruikte panelen zijn uitgevoerd bewijzen dit (zie kader).

Omgaan met ozonafbrekende stoffen

Sinds januari 2004 worden alle Kingspan geïsoleerde panelen geproduceerd zonder ozonafbrekende stoffen. In de periode daarvoor zijn echter nog wel panelen gemaakt met behulp van deze stoffen. Het terugwinnen van ozonafbrekende stoffen is wettelijk (EC Regel 2037/2000) verplicht 'indien uitvoerbaar'. Er is nu een commerciële dienst beschikbaar die het mogelijk maakt om verantwoord om te gaan met de stoffen die in de oude panelen zitten. Kingspan Insulated Panels heeft de ontwikkelingen op de voet gevolgd, en kent inmiddels een aantal projecten waarin panelen succesvol werden verwerkt met gebruikmaking van installaties voor het recyclen van koelkasten.



Kostenneutraal verwijderen van recent geproduceerde panelen

Hergebruik is altijd te prefereren maar als dit niet mogelijk is, kunnen panelen die sinds 2004 geproduceerd zijn, aan het eind van hun nuttige leven door een conventionele shredderinstallatie verwerkt worden. De prijs voor het verwerken van panelen door shredderinstallaties

is ongeveer kostenneutraal. De kosten van transport vanaf de locatie worden al gedekt door de schrootwaarde van het staal. Of het ook in een specifiek geval rendabel is, hangt af van de transportafstanden. Omdat Kingspan geprefabriceerde geïsoleerde panelen een geheel vormen, heeft de ervaring op de bouw geleerd dat zowel dak- als gevelpanelen aan het eind van hun leven gemakkelijk en veilig van gebouwen te verwijderen en naar terugwinningscentra te vervoeren zijn. Bij twee case studies (Hemel Hempstead en West Bromwich) leerde onderzoek dat het shredden van panelen (staal hergebruikt, schuim naar de stort) ongeveer kostenneutraal is.

Volledig recyclebare Kingspan geïsoleerde panelen

Kingspan Insulated Panels heeft met succes productietests afgerond om haar PIR-afval terug te winnen voor het productieproces. Dit wordt op het ogenblik op de vestiging in Kingscourt op commerciële schaal ingevoerd voor productieafval. Het proces heeft bovendien de potentie om in de toekomst te worden ingezet voor hergebruik - in het productieproces - van Kingspan PIR-isolatiemateriaal dat afkomstig is uit panelen die aan het eind van hun levensduur zijn.

8 Koelkast recyclefabriek van EMR



Het belang van installatie & training

Training is van cruciaal belang voor het verminderen van fouten, en daarmee: afval in het bouwproces. Juiste installatie verbetert ook de luchtdichtheid van het voltooide gebouw en de levensverwachting van het product. Daarom biedt Kingspan Insulated Panels een uitgebreid ondersteuningspakket voor servicemonteurs. Zo helpt ze haar klanten in het trainen van aannemers voor de installatie van producten. Deze training behelst zowel theoretische als praktische workshops, samen met een trainingsplan. Er worden ook identificatiekaarten afgegeven als certificaat voor de gevolgde training.

Training

In 2007 kwamen 4.635 bezoekers naar het Kingspan Energi Centre, daaronder 411 bezoekers van klantendagen en meer dan 700 deelnemers aan specifieke product-trainingen.

Total Panel Garantie

Kingspan Insulated Panels' Total Panel Garantie biedt:

- 25 jaar prestatiegarantie op de paneelstructuur;
- 25 jaar prestatiegarantie op de thermisch eigenschappen;
- tot 30 jaar garantie op de coating.

Kingspan Total Panel Garantie biedt garantie op alle prestatiegebieden van geïsoleerde dak-, gevel- en façadepaneelsystemen. Ze garandeert daarbij dat Kingspan geïsoleerde paneelsystemen ontworpen zijn voor uitstekende luchtdichtheid, wat de energieprestaties van gebouwen (EPA) zal verbeteren.

Training in Nederland

Op de Nederlandse vestiging in Dodewaard is een volwaardig trainingscentrum ingericht. Hier worden met regelmaat montagebedrijven en aannemers geïnstrueerd over het op de juiste manier monteren van Kingspan producten. Na het volgen van deze training kan voor een gebouw Total Panel Garantie worden afgegeven. Zie www.kingspan.nl onder TPG voor een overzicht van de bedrijven die reeds medewerkers hebben laten trainen.



10 Nieuw Field Service Training Centre in Kingscourt, Ierland

Duurzaam reduceren van onze CO₂-voetafdruk

CO₂-Management

Een aanzienlijk deel van het totale energieverbruik staat op rekening van de bebouwde omgeving. In Nederland, bijvoorbeeld, is dat aandeel ruim een derde. Om op dit terrein de energiebehoefte verminderen ligt er een uitdaging bij zowel nieuwbouw als renovatie. De duurzame, thermisch efficiënte en luchtdichte panelen van Kingspan bieden hier belangrijke en langdurige oplossingen.

Energieonderzoek en besparingen

Er konden in 2007 belangrijke besparingen op energie worden bereikt en worden voorbereid. Onderzoek (op verzoek uitgevoerd door de Carbon Trust), waarbij enkele bedrijven van de divisie zijn doorgelicht op 'energie' heeft daarin een grote rol gespeeld.

- Een grote besparingsmogelijkheid bleek zich voor te doen bij het gebruik van perslucht (bij één van de bedrijven: een besparing van bijna € 16.000 en 120 ton CO₂-uitstoot per jaar).
- Besparingen zijn ook gerealiseerd met het nieuwe, energie-efficiënte duurzame Kingspan Energi Centre. Dit heeft onder meer verwarming op zonne-energie, fotovoltaïsche zonnepanelen, een windturbine, en een 'intelligent' verlichtingssysteem.
- Van projecten voor de herstructurering van verwarmings- en verlichtings-systemen wordt een besparing van ruim € 56.000 en 430 ton CO₂-uitstoot verwacht.
- Als vervolg op een handboek over milieubewustzijn voor medewerkers, is onlangs een handboek over energiebewustzijn uitgebracht.

Energieverbruik bij de drie productievestigingen (UK, IRE) in 2006 en 2007



De cijfers over 2007 tonen een verlaging van 2,7% in direct energieverbruik en een verlaging van 7,8% in indirect energieverbruik.

'We willen onze CO₂-voetafdruk meten en actief verlagen, niet alleen die van onze activiteiten, maar ook van de gebouwen die klanten met onze materialen neerzetten. Wij willen op dit terrein verder gaan dan CO₂-neutraliteit.'

| Uitstoot van broeikasgas | 2007 |
|--|--------------------------|
| Totale, direct en indirect aan energie gerelateerde uitstoot van broeikasgas | 8387 ton CO ₂ |

Duurzame energie

In Holywell is een meteomast gebouwd die een jaar lang de windsnelheid op deze Kingspan-vestiging zal meten. Dit helpt om de financiële haalbaarheid te bepalen voor de bouw van een grootschalige windturbine op deze vestiging. Er is overleg gaande met de overheid om alle daarmee samenhangende milieuaspecten volwaardig mee te wegen. Kingspan Insulated Panels wil ook de productievestigingen in Kingscourt en Sherburn laten draaien op duurzame energie en is ook daar bezig duurzame technologieën te onderzoeken.

Oplossingen voor CO₂-management dcarbon8

In 2006 heeft Kingspan Insulated Panels als eerste producent in het Verenigd Koninkrijk het lidmaatschap van dcarbon8 getekend. Ze laat dit bedrijf in CO₂-oplossingen sindsdien de CO₂-voetafdruk van haar (lokale) activiteiten beheren.

In 2007 heeft Kingspan Insulated Panels - samen met Prologis - 's werelds eerste planeetpositieve, of CO₂-negatieve, gebouw gecreëerd. Bij deze 'claim' is rekening gehouden met de CO₂-uitstoot op alle mogelijke fronten: beginnend met de bouw en de daarbij gebruikte materialen tot en met de end-of-life afvalfase. Kingspan Insulated Panels leverde voor dit project meer dan 20.000 m² geïsoleerde panelen voor het maken van temperatuurgestuurde opslagruimtes.

dcarbon8
a loyalty plan for earth



11 Green Roof systeem foto met toestemming van Alumasc Exteriors

Duurzaam en optimaal omspringen met onze hulpbronnen

Optimaal gebruik van schaarse hulpbronnen

Op de productievestigingen liggen de grootste kansen om te sturen op het optimaal gebruik van hulpbronnen. Kingspan Insulated Panels zoekt constant naar nieuwe en innovatieve manieren om de hoeveelheid afval en schadelijke uitstoot te minimaliseren.

'Ons doel is minimalisatie van afval, schadelijke uitstoot en watergebruik. Dat geldt voor onze productie, de distributie en, waar mogelijk, ook de end-of-life fase.'



12 Oxley Park School met Kingzip® geïsoleerde dakpanelen

Verontreiniging

In 2007 deden zich tijdens het productieproces geen verontreinigingen van betekenis (meer dan 20 kg) voor. Elke (mogelijke) verontreiniging krijgt echter aandacht. Zo zijn in 2007 extra 'verontreinigingskits' aangeschaft voor plaatsen waar diesel kan lekken, om te zorgen dat elke verontreiniging zo spoedig mogelijk kan worden opgeruimd.

Water

In verhouding tot andere hulpstoffen wordt in het productieproces relatief weinig water gebruikt. Water wordt echter wel op alle vestigingen gebruikt voor algemene voorzieningen en sanitaire doeleinden. Zo verbruikten de vestigingen in Holywell en Kingscourt in 2007 13.916 m³ leidingwater.

Er zijn in 2007 activiteiten gestart om met nieuwe apparatuur en meetprogramma's het watergebruik nog nader in kaart te gaan brengen.

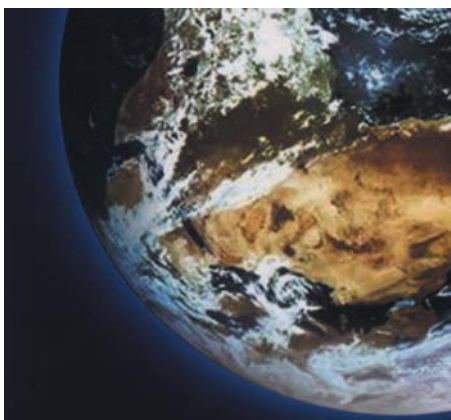
Afval

Afval heeft niet alleen een milieukant, maar ook een kostenkant, vanwege de toenemende kosten voor verwijdering. Kingspan kijkt naar afval als integraal onderdeel van het ISO 14001 managementsysteem. Constant wordt gezocht naar nieuwe manieren om de afvalproductie te minimaliseren en

het, waar mogelijk, te hergebruiken en te recyclen (zie pag. 14/15). Op de drie productievestigingen worden staal, papier, karton, hout en kunststof gerecycled. In 2007 ging het om in totaal 732 ton van deze materialen. Ook chemicaliën worden hergebruikt: hier betreft het een maandelijks hoeveelheid van vier ton, die anders verbrand zou worden. Kingspan Insulated Panels biedt in het Verenigd Koninkrijk reeds een volledige palletretourservice. Ze is ook begonnen met tests voor het recyclen van al het verpakkingsmateriaal van panelen op bouwlocaties.

Voor 2007 had Kingspan Insulated Panels zich het ambitieuze doel gesteld om de hoeveelheid te storten afval (ten opzichte van 2006) met 20% te reduceren. Omdat productievolumes met circa 10% groeiden, werd het lastig dit doel te halen. 'Tegen de stroom in' is echter alsnog een respectabele totale reductie van 9,6% behaald (totaal afvalgewicht over 2007: 1894 ton).

Voor 2008 is wederom het ambitieuze doel van 20% vermindering gesteld.



Duurzaam ontwerpen voor de toekomst

Duurzame gebouwen ontwerpen

De invoering van de Europese Energieprestatierichtlijn voor Gebouwen legt druk op de markt om de meest duurzame gebouwen met een minimum aan energieverbruik te creëren. Kingspan Insulated Panels bevindt zich met haar producten in een uitstekende positie om dit mogelijk te maken. Het hele portfolio is ontworpen voor het maximaliseren van de prestaties van de gebouwen.

‘Ons doel is om bij het bouwen en renoveren van productievestigingen van Kingspan Insulated Panels uit te gaan van best practice bouw-ontwerpen. Ook willen we al onze vestigingen duurzaam beheren.’

13 Van ontwerp tot realiteit: Kingspan Trapezevormige panelen. Toegepast bij Agrina Coalmine (Co. Roscommon, Ierland)





Envirocare Technical Services, in 2006 door Kingspan Insulated Panels geïntroduceerd, is opgericht om tegemoet te komen aan de groeiende vraag naar advies op het gebied van duurzaamheid.

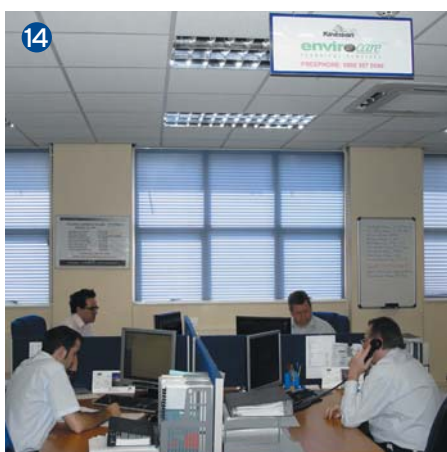
Projectontwikkelaars, ontwerpers, bestekschrijvers en bouwtechnici willen weten hoe zij kunnen omgaan met nationale en Europese eisen voor gebouwen, hoe ze milieu-effecten kunnen meten en managen, wat ze kunnen doen aan recycling van bouwmaterialen en hoe ze in het algemeen duurzaamheid in de bouwpraktijk kunnen bevorderen. In 2007 heeft Kingspan in de BeNeLux ook een afdeling Envirocare Technical Services opgericht. Doelstelling op langere termijn is om deze afdeling dezelfde diensten te laten verstrekken als de Engelse afdeling.

Whole Building modellen

In 2006 is in Engeland binnen Envirocare een dienst van start gegaan om gebouwen zo vorm te geven dat ze voldoen aan de nieuwste eisen op het gebied van energieprestaties (Part L2 van de Building Regulations). In 2006 heeft Kingspan 23 gebouwen gemodelleerd naar deze eisen. In 2007 waren dit er 88, variërend van sportgebouwen, bibliotheken en restaurants tot grote fabrieksgebouwen en magazijnen.

Kingspan *ECOsafe* Insulated Panels

In 2007 lanceerde Kingspan Insulated Panels de nieuwe collectie Kingspan Ecosafe geïsoleerde panelen met een duurzame PIR-isolatiekern. De panelen zijn het resultaat van uitgebreid onderzoek en ontwikkeling, om de klant een optimale en duurzame oplossing te bieden. Alle Kingspan geïsoleerde panelen hebben een laag Global Warming Potential en helpen optimale milieuprestaties te leveren.



Kingspan heeft zich onlangs als één van de eerste bedrijven die partner zijn geworden, aangesloten bij de Dutch Green Building Council, omdat zij het belang van de doelstellingen van het DGBC volledig onderstreept.

Deze organisatie is opgericht om de Engelse meetsystematiek genaamd BREEAM in Nederland te introduceren.

Hiervoor is uiteraard een vertaling van het instrument nodig. Ook moet BREEAM-NL aangepast worden op het Nederlandse Bouwbesluit. Een eerste Betaversie wordt begin 2009 verwacht. Voor meer informatie kunt u kijken op www.dgbc.nl.

'Scoren' met Kingspan-panelen in de BREEAM-beoordeling van gebouwen

Met de Environmental Assessment Methodology van het Building Research Establishment (kortweg: BREEAM) is een beoordelingstool beschikbaar om de milieubelasting van gebouwen en gebouwontwerpen te bepalen. Deze methodiek wordt internationaal gezien als een van de beste programma's om gebouwprestaties op dit gebied aan te geven en zal ook in Nederland uitgroeien tot een belangrijke systematiek (zie kader 'Dutch Green Building Council'). Er zijn BREEAM-programma's voor verschillende gebouwtypen, zoals industriële gebouwen, scholen, gezondheidszorg, gevangenissen en ecohuizen.

BREEAM Industrial heeft criteria voor opslag en distributie, industriële lichtunits, fabrieken en werkplaatsen en heeft ook de milieubelasting van Kingspan geïsoleerde panelen gemeent. Ieder beoordelingscriterium waaraan een gebouw voldoet levert punten op. Opgeteld resulteert dat in een eindscore: een BREEAM-waardering 'Good' als een gebouw meer dan 40 punten scoort; 'Very Good' bij meer dan 55 punten; en 'Excellent' bij meer dan 70 punten.

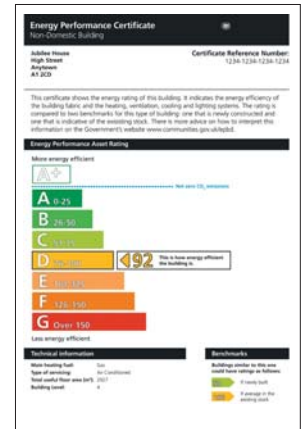
De volgende credits zijn te behalen bij gebruik van Kingspan geïsoleerde dak- en gevelpanelen in industriële gebouwen:

| Gebouwen in ontwerp-fase | Voltooide en ingerichte gebouwen | Credit referentie | Criteria |
|--------------------------|----------------------------------|-------------------|---|
| 1 | 1 | MW1 | Als het dak- en geveleppervlak voor 50% - 80% is opgebouwd uit Kingspan geïsoleerde panelen met de Green Guide A klasse. |
| 2 | 2 | MW1 | Als 80% of meer van het dak- en geveleppervlak is opgebouwd uit Kingspan geïsoleerde panelen met een Green Guide A klasse. |
| 1.25 | 1.15 | P4 | Voor kantooromgeving met panelen met een Global Warming Potential (GWP) < 5 (AWP, KS1000 RW geïsoleerde dak- en gevelpanelen). |
| 1.36 | 1.25 | P4 | Voor niet-kantooromgeving met panelen met een GWP < 5 (AWP, KS1000 RW geïsoleerde dak- en gevelpanelen). |
| 1 | 1 | MW8 | Kingspan is ISO14001 gecertificeerd, waardoor een bijdrage kan worden geleverd aan kolom 4 van MW8 waar het gaat om materialen in constructies welke verantwoordelijk vervaardigd zijn. |

Europese Energieprestatierichtlijn voor Gebouwen (EPBD)

De EPBD betekent dat overal in Europa maatregelen worden geïntroduceerd om de energie-efficiëntie van gebouwen te verbeteren. Kingspan speelt ook hierop in door

onder andere de introductie van het Kingspan EnergiPanel™. Tevens zijn met Kingspan Ecosafe geïsoleerde panelen uitstekende Rc-waarden*) te behalen.



*) De som van de warmteweerstanden van de diverse materialen waaruit het paneel is samengesteld.

16 Kingspan Envirodek, gebruikt in Doncaster, UK



Productontwikkeling

Kingspan Insulated Panels loopt voorop in innovatief design en vernieuwende productontwikkeling. Het Research and Development Centre in Kingscourt, Ierland, richt zich op het creëren van innovatieve en duurzame productoplossingen om te voldoen aan de eisen van de huidige markt.

Illustratief waren de introductie -in 2007- van het Kingspan Envirodek voor 'groene daken' en de lancering van het Kingspan EnergiPanel™.

Kingspan
Envirodek
Structural Green Roof Solution

Groene daken zijn gestaag in opmars. Architecten zien de meerwaarde, zoals de thermische prestaties, levensduur, biodiversiteit en het vermogen om bij hoosbuien regenwater op te vangen. Kingspan Envirodek is een constructiesysteem voor zo'n groen dak, dat op het Kingspan Energi Centre onder de aandacht wordt gebracht als duurzame oplossing voor architecten en projectontwikkelaars in heel Europa.

Kingspan EnergiPanel™

Een belangrijk deel van het onderzoek bij Kingspan Insulated Panels is gefocust op duurzaamheid, hernieuwbare energie, vermindering van bedrijfskosten en -belangrijker nog- het verlagen van CO₂-uitstoot. Dit onderzoek heeft het Kingspan EnergiPanel™ opgeleverd, een eenvoudig intelligent bouwsysteem. Voor optimale prestaties worden deze panelen gewoonlijk geïnstalleerd op de meest op het zuiden georiënteerde daken en opgaande gevels. Het uitwendige profiel van de panelen warmt hier op door absorptie van zonnestraling. Ventilatoren met een laag energieverbruik zorgen er voor

dat lucht door holle warmtewisselaars langs het inwendige (collector)oppervlak van het profiel naar boven trekt. Op de weg omhoog absorbeert de luchtstroom gaandeweg meer warmte. Bovenaan gekomen stroomt de lucht naar het inwendige van het gebouw en zorgt daar voor verwarming. De snelheid waarmee de ventilatoren buitenlucht aanzuigen voor het creëren van deze luchtstroom is gekoppeld aan de buitentemperatuur. Naarmate deze lager is stroomt de lucht langzamer, zodat de lucht meer tijd krijgt om op te warmen tot de temperatuur die nodig is voor de verwarming van het gebouw.



17 Kingspan's R&D Centre in Kingscourt, Ireland

18 Kingspan EnergiPanel™, geïnstalleerd op zowel dak als gevels van het gebouw waarin nieuwe productiefaciliteiten te Holywell gevestigd zijn



Testlocatie

Bij het R&D Centre in Kingscourt verzeen twee testgebouwen om een vergelijking te kunnen maken tussen de bekleding met Kingspan EnergiPanel™ en een bekleding met standaard Kingspan geïsoleerde panelen. Gemiddeld gebruikte het gebouw met Kingspan EnergiPanel™ 20% minder elektriciteit, een besparing die zowel in de winter, het voorjaar als herfst werd bereikt.

Duurzaam anderen beïnvloeden

Ethisch inkopen en ketenbeheer

Omdat de grondstoffen die de divisie gebruikt ook een 'milieu-verleden' hebben, is het van belang ook aan de 'inkoopkant' duurzaam te opereren. Kingspan Insulated Panels betreft daarbij de toeleveringsketen om dit te bereiken. Ze wil haar kracht als afnemer gebruiken om permanente, positieve veranderingen tot stand te brengen.

'We willen een ethische inkoopstrategie ontwikkelen voor materialen en diensten. We onderscheiden leveranciers en aannemers met wie we in zee willen gaan om beide uit te gaan van vergelijkbare duurzaamheidsnormen. Daartoe streven we ook naar langdurige relaties met hoofdleveranciers en aannemers.'

19 Werken met Kingspan geïsoleerde panelen, gebruikmakend van mechanische transportoplossingen



Leveranciers

Kingspan Insulated Panels streeft er naar dat al haar leveranciers BS EN ISO 9001/14001 en OHSAS 18001 gecertificeerd zijn. Deze systemen beslaan de terreinen kwaliteit, gezondheid en veiligheid alsmede milieumanagement.

Voor zover ze niet gecertificeerd zijn (certificering is nog niet verplicht) werkt de divisie daaraan.

Dat gebeurt in relaties die in veel gevallen al langlopend zijn. Kingspan Insulated Panels heeft de benadering gekozen om deze leveranciers als partners te helpen in het bereiken van het vergaande duurzaamheidsbeleid waaraan zij zichzelf ook heeft geëncmitteerd.

Met een groot aantal vaste klanten is ook nauw samengewerkt aan mechanische transportinstallaties als oplossing voor het werken op hoogte. Het levert zowel tijdwinst op in het bouwproces, als vermindering van de risico's voor gezondheid en veiligheid op de bouwplaats.

Er is een internationaal team opgezet voor het ontwikkelen van een ethische inkoopstrategie. Hierover zal in het rapport van 2008 nader bericht kunnen worden.



20 Field Service Engineers Installatietraining

Duurzaam inkopen van materialen

Staal is een belangrijke component in de geïsoleerde panelen. Maximaal 23% van het staal wordt gerecycled. Dat betekent dat maximaal 15% van het paneel uit gerecycled materiaal bestaat. De samenwerking met de BRE op het gebied van milieuprofielen heeft ons in staat gesteld de milieueffecten in de supply chain te bepalen. Hierover worden prioriteitsafspraken gemaakt met leveranciers om manieren te zoeken om milieueffecten te verminderen.

Interne maatregel: duurzaam drukwerk

Kingspan Insulated Panels heeft in april 2007 een rapport over duurzaam drukwerk opgesteld. Het bevat het verslag van een uitgebreid onderzoek, een analyse en aanbevelingen met betrekking tot de milieuaspecten van het drukwerk dat de divisie inzet voor haar externe marketingactiviteiten. De aanbevelingen uit dit rapport zijn onmiddellijk ingevoerd. Zo werd het Duurzaamheidsrapport 2006 (verschenen in 2007) al gedrukt op 100% hergebruikt papier met het FSC*) Recycled certificaat.

*) Forest Stewardship Council (Raad voor Goed Bosbeheer) is een internationale organisatie, opgericht in 1993, die verantwoord bosbeheer stimuleert. FSC stelt wereldwijde standaarden voor bosbeheer op, met daaraan gekoppeld een keurmerk.



Iedereen duurzaam mee laten doen

Stakeholders betrekken

Hoewel de klantenkring voornamelijk bestaat uit aannemers die de panelen geleverd krijgen en installeren, zijn de architecten, ontwikkelaars en eindgebruikers van de gebouwen de belangrijkste stakeholders. Zij bepalen hoe een gebouw eruit komt te zien. Het is essentieel voor het succes van de organisatie om op hun behoeften te blijven inspelen.

'Ons doel is om stakeholders bij onze duurzaamheidsstrategie te betrekken en er voor te zorgen dat onze medewerkers al het mogelijke doen om het duurzaamheidsbeleid waar te maken en uit te dragen.'



¹ EuroAce: European Association for the Conservation of Energy

² EPIC: Engineered Panels in Construction

³ CPA: Construction Products Association

⁴ HSE: Health & Safety Executive

⁵ DCLG: Department of Communities and Local Government

Bewuste medewerkers

Om een duurzaamheidsstrategie te laten slagen, is het essentieel dat medewerkers op de hoogte en betrokken zijn. Daarom hebben de medewerkers in Holywell, Kingscourt en Sherburn onder meer een ISO 14001-training gehad.

Ook presentaties en een workshop over duurzaamheid voor een groot aantal werknemers dienden dit doel, evenals de boekjes over Environmental Awareness (2006) en Energy Awareness (2007) die aan hen zijn verstrekt. In 2008 wil de divisie daar een boekje over Waste Awareness aan toevoegen.



21

Marktcommunicatie van Kingspan Insulated Panels

Kingspan Insulated Panels heeft drie animatiefilmpjes gemaakt om de stakeholders op een luchtige manier te betrekken bij belangrijke kwesties als duurzaamheid. De volgende onderwerpen staan daarin centraal:

- 1) Algemene inleiding over duurzaamheid
- 2) Duurzame energiebronnen
- 3) End-of-life management

zie: www.kingspanpanels.com/Responsibility/Sustainability/Animation of kijk op www.kingspan.nl onder 'Duurzaamheid'

In 2007 kregen alle contacten van de vestigingen in het Verenigd Koninkrijk en Ierland maandelijks een e-bulletin toegestuurd. Er waren verschillende edities, toegespitst op specifieke doelgroepen (architecten, aannemers en interne medewerkers). Hiermee werden alle stakeholders op de hoogte gehouden van diverse zaken in de bedrijfstak, met veel nadruk op 'milieu' en 'duurzaamheid'. In 2007 is ook het allereerste duurzaamheidsrapport (over 2006) naar alle key stakeholders gestuurd. Daar bovenop heeft Kingspan Insulated Panels publicaties gemaakt over End-of-Life Management Solutions en Delivering Sustainable Construction. Deze zijn gepubliceerd om stakeholders verder bekend te maken met belangrijke onderwerpen die spelen bij het duurzaam ontwerpen voor de bouw.



1)



2)



3)

21 Boekje "Energy Awareness" verspreid onder alle medewerkers

Duurzaam rekening met elkaar houden

Sociale verantwoordelijkheid

Kingspan Insulated Panels beschouwt medewerkers en aannemers als essentieel voor haar succes. Ze ziet het als haar verantwoordelijkheid om te zorgen dat er steeds rekening gehouden wordt met hun gezondheid, veiligheid en welzijn. Communicatie met medewerkers is belangrijk. Soms loopt dat via formele wegen, zoals vakbondsoverleg en OR-overleg; maar ook diverse andere wegen waarmee op een heel directe manier contact wordt onderhouden zijn hierin waardevol.

'Ons doel is de medewerkers van Kingspan Insulated Panels te ondersteunen, en door te gaan in onze verantwoordelijkheid voor de gemeenschap waarin wij zaken doen.'



| Site | Full-time Permanent | Part-time Permanent | Temporary | Management positions (Including directors) | Turnover |
|------------|---------------------|---------------------|-----------|---|----------|
| Holywell | 429 | 11 | 6 | 58 | 8,64% |
| Kingscourt | 307 | 8 | 13 | 35 | 11% |
| Sherburn | 325 | 13 | 4 | 20 | 8.86% |
| Totaal | 1061 | 32 | 23 | 113 | 9,4% |

Medewerkers 2007

Beoordeling en training

Alle medewerkers van Kingspan Insulated Panels kregen in 2007 een formele beoordeling, waarbij ook de trainingsbehoefte werd vastgesteld.

Beoordeling en training

Er deden zich in 2007 bij de beschreven vestigingen geen dodelijke ongevallen voor. In 2006 bereikten alle vestigingen OHSAS 18001. Tezamen met de toename van hulpmiddelen bij het gezondheid- en veiligheidsmanagement heeft dat de prestaties op dit gebied aanmerkelijk verbeterd.

Gemeenschapsinvesteringen

Als groot, succesvol bedrijf erkent Kingspan de rol die ze kan spelen in de ondersteuning van de gemeen-

schappen. Binnen de gehele divisie geïsoleerde panelen streeft ze naar nauwe samenwerking met de gemeenschap waarin ze actief is, om te zorgen dat de regio's hier zoveel mogelijk van profiteren. In 2007 is meer dan £ 50.000 (meer dan € 60.000) geschonken aan investeringen in gemeenschapsinitiatieven, direct of door de bijdrage die medewerkers hebben geleverd door deelname aan dergelijke initiatieven. De giften kwamen onder meer ten goede aan organisaties die strijden tegen Alzheimer, kanker, hart- en vaatziekten en diabetes. Ook personeel op management-niveau zet zich persoonlijk in voor de omgeving. In Holywell, bijvoorbeeld, door zitting te nemen in een raad die toezicht houdt op plaatselijke goede doelenprogramma's. Kingspan Insulated ondersteunt ook het "All Wales Coastal Path Project".



23 Het schoonmaakteam van Kingspan Insulated Panels, samen met milieuvakant, natuurkenner en TV-persoonlijkheid David Bellamy. Kingspan Insulated Panels leverde enthousiast menskracht voor de schoonmaak van de Dee Estuary, vlakbij de vestiging in Holywell, Noord-Wales.

Duurzame doelen 2008

| Doel | Targets 2008 |
|--|--|
| Duurzaam Product Stewardship | <p>Handhaven van het aantal aannemers dat getraind wordt om met de Kingspan-panelen te werken en handhaven van het aantal bedrijfsbezoeken.</p> <p>Gecertificeerde milieuprofielen verkrijgen voor nog meer panelen in de collectie.</p> |
| CO ₂ -Management | <p>Nader onderzoek en activiteiten op het gebied van recycling van isolatieschuim.</p> <p>Met externe experts (dcarbon8) de CO₂-voetafdruk blijven bepalen en reduceren.</p> <p>Doorgaan in het streven naar maximaal gebruik van duurzame energie. Optimaal gebruik van andere energiebronnen om de energiebehoefte op alle vestigingen te reduceren.</p> <p>Meten van de windsnelheden bij de vestiging in Holywell met het oog op een te nemen investeringsbeslissing over een windturbine die deze vestiging van duurzame energie voorziet.</p> |
| Optimaliseren gebruik hulpbronnen | <p>Rapporteren van het watergebruik in 2008.</p> <p>Overwegen om te investeren in plannen die het risico van vervuiling verder verminderen.</p> <p>Reduceren van de hoeveelheid afvalstoffen met 20% ten opzichte van 2007.</p> |
| Duurzaam bouwontwerp | <p>Publiceren van minimaal twee nieuwe brochures / white papers over onderwerpen gerelateerd aan duurzaam bouwontwerp.</p> <p>Lanceren van minimaal één nieuw product om de milieuduurzaamheid van gebouwen te vergroten.</p> |
| Ethisch inkopen, beheer van de leveranciersketen | <p>Bevorderen van een verantwoord Kingspan Insulated Panels inkoopbeleid dat bij alle inkopen alle ethische en milieu-issues afdekt.</p> <p>Gebruik van milieuprofielgegevens voor de selectie van leveranciers om de gehele milieubelasting te verminderen.</p> |
| Stakeholders betrekken | <p>Meer formele maatregelen introduceren om personeelstrainingen te meten en te beoordelen.</p> <p>Minimaal 1000 klanten op bezoek bij het Kingspan Energi Centre in 2008.</p> <p>Alle medewerkers krijgen een boekje over afvalbewustzijn.</p> |
| Sociale verantwoordelijkheid | <p>Samenwerking met landschaps- en natuurbehoud (Flintshire Countryside Services) om te helpen bij het beschermen en ontwikkelen van de kustlijn van het Dee Estuary.</p> <p>Verder ontwikkelen van de strategie van de divisie voor gemeenschapsinvesteringen.</p> |

Dankwoord

Aan het duurzaamheidsrapport (Kingspan Panels Sustainability Report 2007) werkten mee:

Battle McCarthy (www.battlemccarthy.com)
Caleb management Services (Ltd (www.calabgroup.net)
B.sustainable (www.bsustainable.co.uk).

De verkorte en bewerkte tekstversie is tot stand gekomen met hulp van Communicatiebureau MGMC (www.mgmc.nl).

Lay-out en beeldbewerking: Heijmans Visuele Communicatie B.V. (www.hvcbv.nl).

Druk: Drukkerij Giethoorn Ten Brink, Meppel (www.giethoorntenbrink.nl).

Bezoek voor meer informatie: www.kingspanpanels.com/responsibility
Voor commentaar op deze editie voor Nederland en België: kunt u contact opnemen met Kingspan via telefoonnummer 0488-417417 (Nederland) of 014-232535 (België).



Kingspan B.V. • Voorenswei 1
Postbus 13 • 6669 ZG Dodewaard
Tel. +31 (0)488 417417 • Fax +31 (0)488 417400
Email: info@kingspan.nl • www.kingspan.nl

Kingspan N.V. • Bouwvelven 17
Industriepark Klein Gent • 2280 Grobbendonk
Tel. +32 (0)1423 2535 • Fax +32 (0)1423 2539
Email: com@kingspan.be • www.kingspan.be