



Kingspan Duurzame Bouwsystemen

Renovatieprojecten



Renoveren met duurzame paneelsystemen

Het opwaarderen van vastgoed door renovatie is in veel gevallen voordeliger dan nieuwbouw. Bovendien zorgen investeringen in energiebesparing en een verbeterd binnenklimaat voor waardestijging van het gebouw en lagere exploitatiekosten. Een fris, nieuw uiterlijk van een gebouw kan ervoor zorgen dat nieuwe huurders worden aangetrokken.

Naast de voordelen van een gebouw dat al aan de bestaande standaarden voldoet kan vanuit economisch oogpunt renovatie ook zeer aantrekkelijk zijn. De wetgeving op het gebied van o.a. energieverbruik wordt steeds strenger. Om ervoor te zorgen dat een gebouw over 10 jaar eveneens te verhuren is, moet men nu al rekening houden met de eisen van de toekomst. Een hoogwaardig geïsoleerde en luchtdichte gebouwschil speelt daarbij een cruciale rol. Daarnaast wordt de gebruiker ook steeds kritischer waar het milieuaspecten van een

pand betreft. Hierbij zullen niet alleen zaken als energieverbruik een rol spelen, maar bijvoorbeeld ook de milieubelasting van de toegepaste materialen.

Momenteel bevordert de overheid renovatieprojecten met een aantal verschillende stimuleringsmaatregelen. Deze maatregelen zijn er onder meer op gericht om het gebruik van duurzame energie te stimuleren of om bijvoorbeeld het verwijderen van asbest aantrekkelijker te maken. Zowel in België als in Nederland zijn verschillende lokale en landelijke initiatieven die tot grote besparingen op de totale renovatiesom kunnen leiden. Hiermee kan de terugverdientijd van een project aanzienlijk worden verkort. Organisaties zoals AgentschapNL en het Vlaams Energieagentschap zijn bij uitstek geschikt om hierover meer informatie te verstrekken, maar ook Kingspan kan u van goed advies voorzien.



Al onze producten zijn bij uitstek geschikt voor renovatieprojecten vanwege hun unieke eigenschappen: hoge isolatiewaarden, een BRE A+ rating voor de levenscyclusanalyse en flexibiliteit in de afwerking zijn enkele van de aspecten die de Kingspan producten geschikt maken voor herontwikkelingsprojecten. Onze producten worden al jaren gebruikt bij het renoveren van gebouwen, waardoor Kingspan een gedegen kennis heeft opgebouwd binnen een breed scala aan bouwtypen. Een aantal van deze projecten wordt in deze brochure uitgelicht.

Kingspan heeft tevens producten in haar assortiment die ontworpen zijn om te functioneren met zware belastingen, waardoor deze uitermate geschikt zijn om onder andere zonnepanelen op te plaatsen. Bij asbest renovatie van gebouwen speelt vaak mee dat de lokale overheid de eis stelt dat na de renovatie het aanzicht van het gebouw niet wezenlijk veranderd is. Om hieraan tegemoet te komen biedt Kingspan een breed assortiment aan profileringen en kleuren aan, zodat voor ieder project een passende oplossing geboden kan worden.





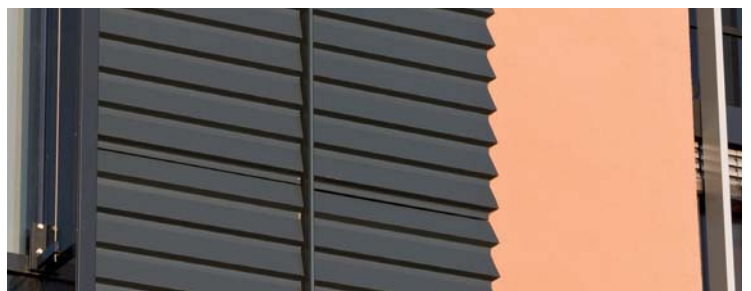
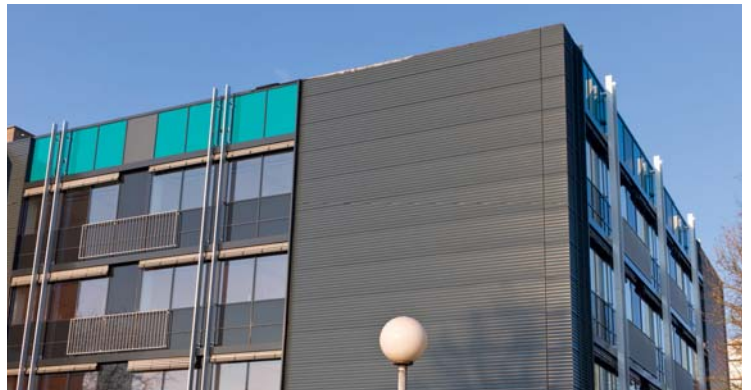
Etty Hillesum Lyceum Deventer: Nieuwe jas zorgt voor metamorfose

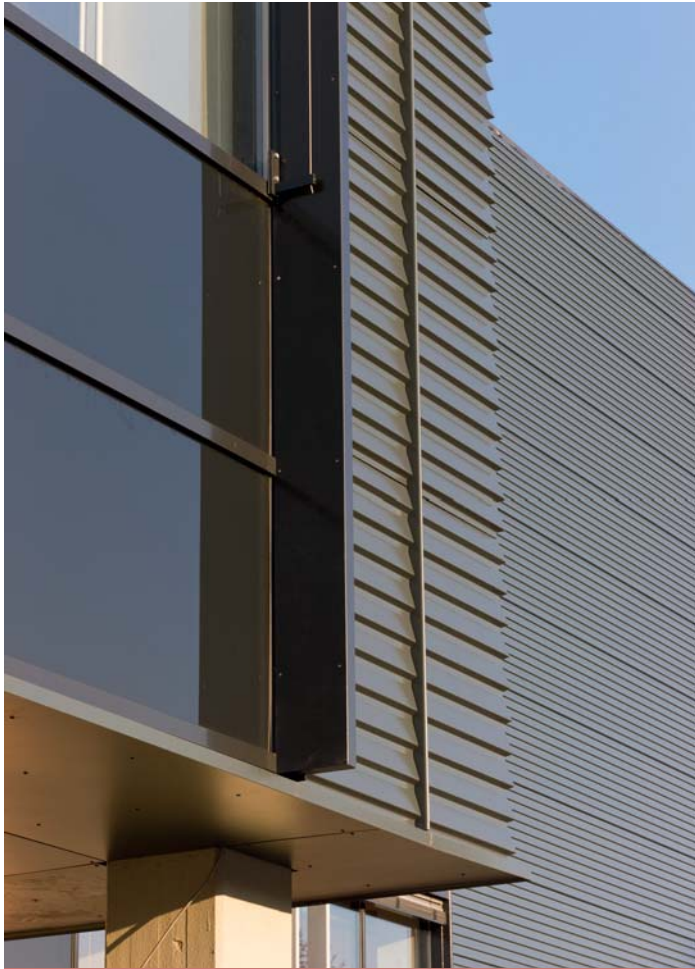
Het is een feit dat bij scholenrenovatie de architect geen rijkelijk budget voorgeschoteld krijgt. Toch liggen er doorgaans pittige eisen, zoals een gebouw met een karakteristieke uitstraling en qua opzet als schoolgebouw open en dat flexibel en vriendelijk van karakter is. Een school vergt ook nog eens een goed binnenklimaat, zowel qua comfort als energiezuinigheid, en dus is goede thermische isolatie vereist. Het creatieve vermogen van de architect wordt behoorlijk op de proef gesteld.

Ook dat van architect Henk te Kieftte voor de renovatie van het Etty Hillesum Lyceum in Deventer. Met dank aan Kingspan Duurzame Bouwsystemen, is het mogelijk om die

creatieve invulling van uiteenlopende eisen te verwezenlijken.

Stichting Carmelcollege vernieuwt de vestiging Het Vlier in Deventer. De bovenbouwlocatie voor havo/vwo van het Etty Hillesum Lyceum wordt in fasen gerenoveerd. Directe aanleiding vormden de metselwerkgevels van het gebouw uit eind jaren '60 waar spontaan stenen los lieten. Architect Henk te Kieftte van het gelijknamige architectenbureau uit Borne legt uit: "De draagconstructie met betonvloeren bleek nog in orde, maar het metselwerk deugde niet meer. De betonvloeren waren als banen zichtbaar in het metselwerk; deze aansluiting vormde één grote koudebrug met alle bouwfysische gevolgen van dien. Ook het binnenklimaat deugde daardoor van geen kanten. Besloten is om de constructie te handhaven, het metselwerk af te breken en 60 cm naar buiten toe er een geheel nieuwe gevel voor te hangen. In die 60 cm ruimte kon dan direct een leidingschacht voor alle nieuwe installatietechniek voor onder meer de gebalanceerde ventilatie worden opgenomen. Belangrijk is dan wel om gebruik te maken van een gevelsysteem dat je op die afstand kunt hangen en dat licht van gewicht is, zodat het de draagconstructie niet teveel gaat belasten. Bovendien wil je een gevelsysteem dat thermisch en geluidstechnisch isoleert en een systeem dat adequaat te monteren valt."





Sfeervolle potdekselbeplanking

Er waren een aantal opties, maar industriële sandwichpanelen - in dit geval van Kingspan Duurzame Bouwsystemen - was in feite de enige optie die aan alle eisen voldeed. Te Kieffe: "Het gebouw krijgt een nieuwe jas en daarmee een compleet ander uiterlijk. We wilden de indruk van een industriële doos voorkomen. Dat was een beetje de angst van de opdrachtgever wanneer je met industriële gevelsystemen aankomt. Daarom is gespeeld met de gevelpanelen en de kozijnen. Zo is het horizontale karakter van de spekken onderbroken met verticale accenten ter hoogte van de glasopeningen. Gekozen is voor het type Louvre wandpanelen van Kingspan, waarmee de gevel het beeld krijgt van een sfeervolle potdekselbeplanking, een belijning die volop meedoet in dat evenwicht tussen verticale en horizontale belijning. Bij het eerste gebouwdeel waar dit nu is toegepast, blijkt dit prachtig uit te pakken. Niets geen industriële doos, maar een prachtige gevel die aan alle bouwfysische en bouwkundige eisen voldoet."



Uitspraken als 'We hebben het mooiste schoolgebouw van Nederland', bewijzen dat de gevelproducten van Kingspan Duurzame Bouwsystemen ook bij de renovatie van een schoolgebouw uitkomst bieden. Ze zijn niet alleen betaalbaar en functioneel, maar ook mooi. En daarmee krijgt de school een maatkostuum.





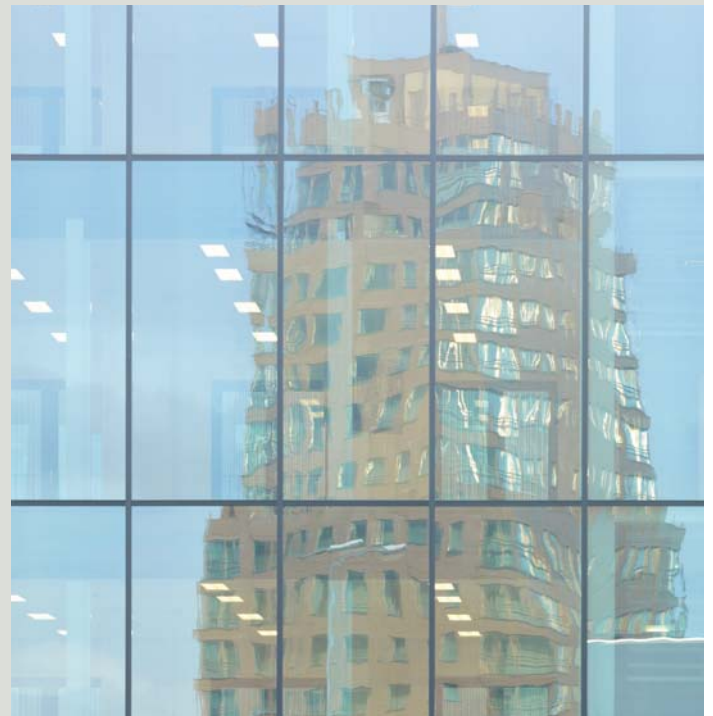
Optoppen van kantoorgebouw: Superstrakke black box geeft 'boost' aan Rotterdam

Voorheen een anoniem, monotoon, karakterloos pand. Nu een eyecatcher in de Rotterdamse Wijnhaven. Bovendien van een leegstaand kantoor naar een gebouw dat geheel verkocht en verhuurd is. Voor de ingreep was het 18 meter hoge kantoorgebouw aan de Posthoornstraat een blokkendoos tussen belendende gebouwen. Architect Joris Lüchinger 'sandwichte' het constructief nog waardevolle gebouw tussen een fraaie plint van twee bouwlagen en een optopping van drie lagen. Dit laatste in de vorm van een lichte, superstrakke doos van glas en Kingspan gevelpanelen.

Joris Lüchinger: "Echt zwart en dankzij de verfijnde ribbel in de panelen oogt het als een levende gevel. Je ziet in het licht een heel mooi effect. We hadden dit met het meest chique en dure gevelmateriaal niet mooier kunnen maken. De optopping ziet er dankzij vorm, kleur en detaillering fraai uit. Natuurlijk, het is een ingreep achteraf op een bestaand gebouw, maar zowel plint als optopping zijn helemaal gedetailleerd op het bestaande gebouw waardoor het één geheel is geworden."

Soms is er het toeval dat dingen bij elkaar brengt. Zo ook bij dit project. Eigenlijk was het uitgangspunt een opfrisbeurt, maar zijn ervaringen in New York - waar hij een tijd heeft gewoond - bracht hem op het optoppen als gevolg van de druk op de schaarse grond, in combinatie met een aanpak van de begane grond en 1e etage. "Het is uiterst eco-

nomisch om er een paar bouwlagen op te zetten. In een stad als Rotterdam begint de prijsdruk van binnenstedelijke grond ook zichtbaar te worden. Eveneens is het in Nederlandse steden daarom economisch aantrekkelijk om gebouwen op te top-pen. Er staan in Rotterdam veel kantoorpanden die uit de wederopbouw periode in de jaren '50 en '60 stammen. Een relatief beperkte hoogte, maar een robuust skelet op een zware fundering. Ideaal om daar als architect met een lichtgewicht constructie een aantal verdiepingen op te plaatsen. Voor verdichting van steden is dit een uitgelezen mogelijkheid. Ik had het gevoel hiermee een soort nieuwe ontwikkeling van gebouwrenovatie te starten."



Omslag

Het toeval wilde ook dat in het ontwikkelingsproces bleek dat het gebouw z'n dwarsstabiliteit aan de belendende gebouwen ontleende. "Dat was een bouwkundige tegenvaller. Een groot deel van het budget moest naar stalen schoorconstructies voor de benedenverdiepingen en de daarboven gelegen vier bouwlagen, pas dan kon er een opbouw op. Grote vraag was hoe wij het concept van optoppen overeind konden houden nu er ook schoorconstructies nodig waren. Het betekende dat wij nóg creatiever moesten zijn met een intelligente maar niet te ingewikkelde opbouw. Alleen met een slim ontwerp met goede detailleringen en kostenbeheerst materiaalgebruik konden wij het plan realiseren. We hadden al lichtgewicht constructies op het oog, maar toen ook de kosten gingen meespelen was dat het moment dat Kingspan Duurzame Bouwsystemen in beeld kwam. Eerlijk is eerlijk, voor mijn zelfstandigheid als architect werkte ik bij een gerenommeerd architectenbureau waar Kingspan bijna een 'scheldwoord' was. We wisten dat het economisch, duurzame gevelbeplating is, maar er was de gedachte van een industrieel ogend materiaal. Niets is minder waar, zo is gebleken bij dit project. Het is een fantastisch mooie gevel geworden. Iedereen is super tevreden."

Uitgangspunt van de architect was een strakke zwarte doos; met aan de voorgevel een glazen wand, zijkanten van zwarte gevelpanelen en achter te openen deuren met Franse balkons voor de benodigde ventilatie. "Essentieel is de detaillering. Dragende kolommen lopen exact van onder naar boven door, hoek-elementen zijn zo minimaal dat het glas tot in de hoek doorloopt, en de optopping ligt ook precies in één vlak met de bestaande gevel. Het is een mooie egale huid. En de doos heeft een geweldige uitstraling, omdat die zo zwart en strak is. Geweldig dat een opdrachtgever het lef heeft gehad om zoiets met een gebouw te willen doen. Welstand was direct enthousiast. Eigenlijk is het verbazingwekkend dat er sindsdien niet meer panden zo zijn opgetopt. Maar dat is de economische tijd."



Luisteren naar architect

In elk geval geeft Joris Lüchinger dit project regelmatig op als voorbeeld tijdens zijn colleges aan studenten. In de eerste plaats vanwege het economische voordeel van optoppen. Maar ook vanwege het effect op het eindresultaat van een goede detaillering. En zeker ook dat met een gering budget toch een hoogwaardig materiaalgebruik mogelijk is. Lüchinger besluit: "Ik had Kingspan panelen niet eerder toegepast. Gelet op mijn eerste ervaring en het feit hoe Kingspan Duurzame Bouwsystemen zich ontwikkelt - ze luisteren naar de architect - is dat idee van minimalistisch industrieel uiterlijk helemaal verdwenen. Als je dit type gevelmateriaal op de juiste wijze toepast en zorgvuldig detailleert, krijg je de beoogde uitstraling. Het gaat als architect in een project vaak om een paar belangrijke keuzes die je maakt. Die moeten goed zijn en die moet je in het bouwproces tot de limiet bewaken. Dan krijg je een kostenbeheerst object met een geweldige uitstraling." En dat is geen toeval....



Agrifirm Meppel:

Renoveren met boerenverstand levert hip gebouw op

“Bij een coöperatie is het geld van iedereen; dan spring je er extra verstandig mee om bij de ambitieuze renovatie van je hoofdkantoor tot een fris en modern gebouw. Gerrit Vlieger, bouwkundig projectmanager van Agrifirm, coöperatie voor boeren en tuinders: “Renoveren was voor ons de slimste en meest doelmatige optie. Als je op een prima plek zit, de mensen zijn er geaard en het gebouw is kwalitatief nog goed genoeg - maar heeft wel een vernieuwingsslag nodig wat installatietechniek en uitstraling betreft - dan is renoveren een voor de hand liggende keuze. “ Zeker als een kantoorgebouw na een metamorfose voldoende ruimte biedt aan de (toekomstige) bedrijfsstrategie. In die verstandige renovatieaanpak passen Kingspan gevelpanelen.

Meer dan een eeuw beheerste het bakstenen fabriekskantoor, pal naast de brug over het Meppelediep, met het opschrift 'Landbouwersbank' het kadebeeld van het Meppelerdiep. Tegen dit fabriekskantoor, pal naast de brug over het Meppelediep, is in 1967 het bankgebouw van de Coöperatieve Landbouwbank-Raiffeissenbank Meppel, kortweg CLM, 'geplakt'. Een zakelijk gebouw van uitgewassen, lichtgetint beton. Dit bankgebouw is voor inwoners en passanten hét gezicht van Agrifirm geworden. Met behulp van Kingspan gevelpanelen is het omgetoverd in een modern en fris ogend gebouw, dat bovendien voldoet aan alle hedendaagse comforteisen van de medewerkers.

Niet alleen had het gebouw een uiterlijke opknappbeurt nodig, ook qua interieur waren met name de isolatie en ventilatie van onvoldoende niveau. Zo was de betonnen gevel ongeïsoleerd. De koudebruggen vormden onmiskenbaar een probleem. “We wilden echter meteen ook een modern uiterlijk, want de betonnen gevel was na 42 jaar niet meer de fraaiste en duidelijk gedateerd. Doordat het bankgebouw qua ruwbouw technisch goed was, was dit prima te gebruiken. We konden de kozijnen en ramen eruit halen en het gebouw voorzien van een nieuwe, geïsoleerde gevelbekleding met eigentijdse kozijnen en glas. Qua interieur is het gebouw helemaal opgeknapt en beter uitgerust met een nieuwe klimaatinstallatie. Met behulp van een binnenhuisarchitect is het gebouw opnieuw ingericht en van frisse kleuren voorzien.”



Vlakke en strakke gevel

Met een flinke portie gezond en vooral praktisch boerenverstand heeft Gerrit Vlieger de renovatie samen met zijn interne team, Bureau B+O Architecten uit Meppel, installatieadviseur en Kingspan op papier gezet. "We wilden een mooie vlakke gevel. In feite 100% strak. Een geordend ritme van horizontaal doorlopende kozijnen over alle verdiepingen met daartussen gevelbeplating in een eigentijdse kleur, in dit geval iets donkerder zilvergrijs. Dat leidde in onze beleving tot de beoogde moderne gevel. En we wilden een goed geïsoleerde gevel. Kingspan ken ik van eerdere projecten zoals de gevelbekleding van onder andere onze opslagloodsen, Welkoop-winkels, moutgerst silo's etc. Dat zijn vooral functionele panelen, maar ik weet dat Kingspan ook voor kantoorgebouwen fraaie, hoogwaardige, geïsoleerde gevelpanelen maakt. In samenspraak met Kingspan is gekozen voor het product Evolution, het uitermate gladde en strakke wandpaneel in de kleur Obsidian (RAL 9007). Het heeft een prachtig resultaat opgeleverd. Als je nu kijkt, denk je dat er een geheel nieuw gebouw staat. Zo stralend en esthetisch hip ziet het eruit."

Dat heeft mede te maken met de precieze manier van werken bij de renovatie. Agrifirm wilde lange doorlopende lijnen voor een rustig gevelbeeld. Maar er stond natuurlijk wel een betonnen gebouw met een bepaald stramien in gevelpenanten en kozijnen. Dit vergde het nodige puzzelen om zoveel mogelijk modulair te werken en de nieuwe panelen zo in te passen, dat ze niet te hoog of te laag voor de bestaande gevelopeningen zouden komen. Ook moest gebruik worden gemaakt van speciale fabrieksmatig geknikte hoekpanelen, zodat de verdieping visueel ononderbroken om de hoek doorliep. "Er is met 4 meter lange panelen van 900 en 1000 mm breedte gewerkt om de exacte verdeling te bereiken. Het beoogde lijnenspel werd daarmee maximaal verwezenlijkt."



Gerrit Vlieger besluit: "Er is goed over nagedacht en het zit goed in elkaar. Dat geldt ook voor de modulaire gevelopbouw. Zo zijn maar drie detailvarianties in de gevel nodig geweest voor de eerste verdieping, tweede verdieping en dakrand. We konden volstaan met één verticale doorsnede. Ook is goed gekeken naar de bevestiging van de Kingspan gevelpanelen. We hebben zelf de engineering en detaillering uitgewerkt. Je wilt een strakke gevel en zit met een ouder gebouw dat niet 100% vlak is. Dus wil je stelmogelijkheid. Je kunt niet simpel houten regels bevestigen en daarop monteren. Wij hebben een omegabevestiging ontworpen van twee over elkaar schuivende U-profielen, waarmee je de gevel precies kon stellen. Het betekende wel heel veel gaten boren in het keiharde beton en dus geluidsoverlast, maar het leverde wel een perfecte bevestiging op." Aan de vooravond van het 100-jarige bestaan kon Agrifirm het gerenoveerde kantoorgebouw in gebruik nemen, na een renovatieperiode van minder dan een half jaar. Inwoners van Meppel hebben lof voor de nieuwe look. Het blijft voor veel mensen het kantoor/bankgebouw, met daarnaast de oude fabriek. Een mooie tweeenheid, vol contrast.





Lokaal dienstencentrum Schoten: ‘t Zwart tegen ‘t groen overtuigt iedereen

Eerst moest Gie Wollaert van Wollaert Architecten de uiteenlopende wensen van verschillende instanties en gebruikers van het lokaal dienstencentrum Cogelshof in Schoten (B) zien samen te brengen in het ontwerp van het te renoveren gebouw. Met een doordachte verdeling van grote en kleine ruimten in een multifunctioneel gebouw lukte dat prima. Vervolgens moest hij iedereen overtuigen dat de zwarte Kingspan gevelpanelen geen somber gebouw zouden opleveren, zoals de vrees was. Ook dat lukte. De opzet van donker buiten en licht binnen, resulterend in extra aantrekkingskracht om binnen te komen, overtuigde zijn gehoor. “En ook het zwart tegen het groen van het naastgelegen park pakt heel erg mooi uit.”

Wollaert Architecten BVBA uit Wijnegem won de ontwerpwedstrijd voor de renovatie van het

dienstenlokaal met een goed en gedurfd plan. “Onze filosofie was het licht naar binnen te halen. In het bestaande gebouw is een vloergedeelte gesloopt en is een centrale, lichte hal gemaakt omgeven door veel glas. Tevens zijn aan de zuidwestkant een terras en balkon gemaakt, met zicht op het park. Ook is er een langsas in het gebouw gecreëerd, waarbij men van voor naar achter kan kijken. Licht en uitnodigend, dat is belangrijk om ervoor te zorgen dat de inwoners het gebouw gebruiken en bezoeken. Het gebouw oogt als nieuw, met een heel andere uitstraling qua exterieur door de gevel, terras en balkon en qua interieur door de lichte ruimten en nieuw sanitair, lift, elektra, keuken etc.”

Het bestaande gebouw had iets Oostblokachtigs: strak, steriel en saai. Qua bouwkundige opzet had het echter een sterke draagstructuur en voldoende grote ruimten. “We hoefden eigenlijk alleen een deel van de vloer weg te halen en in de sporthal een vloer aan te brengen. De sportactiviteiten zijn naar elders verplaatst, dus deze ruimte kon prima als grote zaal gaan dienen. Door het gebouw op te delen in een drietal hoofdvolumes, met elk een eigen identiteit en afwerking, bereik je al de nodige verscheidenheid. Voorts bevatten de drie gebouwvolumes afwisselende ruimten; het ene volume de zalen, het tweede de burelen en het derde de verticale circulatie. Tenslotte is er behoefte aan zowel een kleine kamer waar iemand viool speelt als een grote dansvloer. Het grootste bouwvolume heeft de zwarte bekleding van Kingspan gevelpanelen gekregen, een ander is met lichtgekleurd pleisterwerk afgewerkt en een derde (het kleinste) is enkel geschilderd.”





Gevarieerd gevelbeeld

Tot de renovatie van het gebouw behoorde nadrukkelijk het isoleren van de buitengevels. Wollaert: "Ik heb vaker Kingspan gevelpanelen gebruikt en de luxe afgewerkte panelen ook bij woningen toegepast. Je praat over een lichtgewicht materiaal met prima isolatiewaarde, verkrijgbaar in de uitstraling die je wenst, hoge bouwsnelheid en lage kosten. Kortom een zeer efficiënte én aantrekkelijke keuze. Toen ik de luxere Kingspan panelen voorstelde, was dat technisch dan ook een heel logische keuze voor de renovatie. Alleen de kleur zwart. De werkgroep die namens de instanties en gebruikers was opgericht, had meteen vraagtekens bij die kleur en dacht aan een somber gebouw. Maar ik kon uitleggen dat het vele licht binnen een donkere buitengevel vroeg. Bovendien gaat het niet om een grote zwarte doos. Integendeel, de zwarte gevelpanelen zorgen samen met de aluminiumkleurige delen, puien en kozijnen, het zichtbare staalwerk van de balkonconstructie en de schanskorven voor een gevarieerd gevelbeeld. Het zwart komt daardoor nog beter tot zijn recht. En het zwart vormt met het groen van het park een fraaie combinatie."

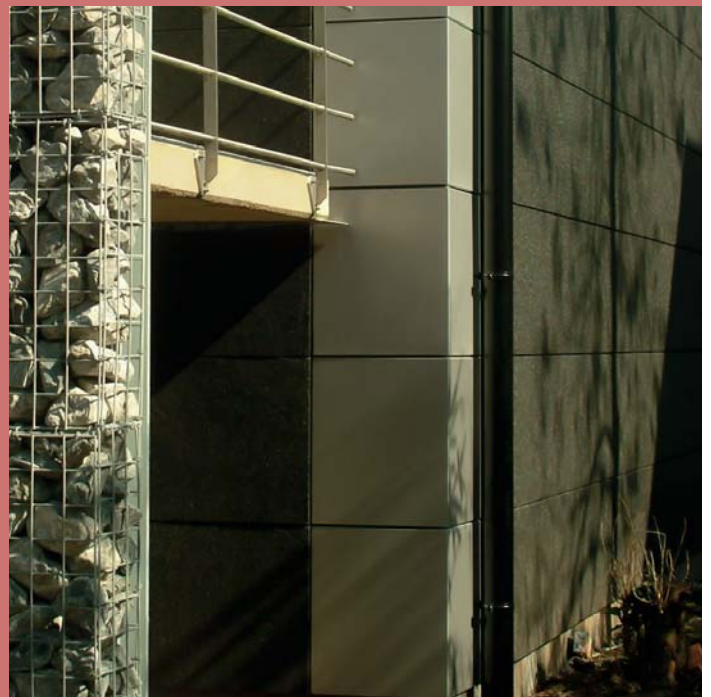
Ook de zorgvuldige detaillering is belangrijk. De architect noemt als voorbeeld de geplooid aluminiumkleurige hoekstukken van geïsoleerde

sandwichpanelen. Vormgeving, detaillering en materiaalgebruik zorgen ervoor dat het gebouw chique en speels overkomt. Terwijl het toch geënt is op het bestaande Oostblokachtige gebouw.

"Het is leuk dat iedereen verrast is door het uiterlijk van het nieuwe gebouw. Je herkent niet meer het saaie gebouw van weleer en men ervaart niet dat het een industriële gevel heeft, omdat die zo luxe oogt. Heel veel mensen vragen mij inmiddels naar dit type gevelmateriaal. Ik denk dat het een enorme toekomst heeft. Ook veel mensen hebben vragen over het gebouw. Het is voor ons bureau een kroon op het werk."

Huis van buurtbewoners

Een sterk ontwerp, goede detaillering, mooie uitsnijdingen voor kozijnen en een mooie gevel zorgen ervoor dat de gemeente Schoten, die samen met het Openbaar Centrum voor Maatschappelijk Welzijn als opdrachtgever fungeert, haar inwoners een welkome plek kan bieden voor lokale activiteiten. Voor de opening stopten al veel mensen met hun auto of fiets om even te kijken. Na de opening eind mei is het er vaak een drukte van belang. "Cogelshof klopt helemaal. Qua gebouw, materiaalgebruik én als gezamenlijk huis van de buurtbewoners."





Graanfabriek Rotterdam: Grafische schoonheid zelfs bij functionaliteit

Bij puur functionele gebouwen of gebouwdelen is de stelregel van de opdrachtgever richting architect doorgaans: 'Denk maar niet dat je het mooi kunt maken, want dat kost geld'. Zo ook bij de Codrico graanfabriek bij de Erasmusbrug in Rotterdam, waar vanwege milieuredenen - zoals geluid- en uitstootreductie - een technische installatie op het dak moest verrijzen. Het is een prachtige opbouw geworden die het gebouw qua geleding, onderlinge verhouding van bouwvolumes en beleving vanaf de waterkant nóg meer kracht geeft dan het industriële gebouw al kende. Met een prominente rol voor de donkergrijze gevelpanelen van Kingspan Duurzame Bouwsystemen die in een ritme van lichtgrijze stalen draagspanten zijn gevat.

Architectenbureau 123DV uit Rotterdam verwierf enkele jaren geleden de opdracht. Destijds een vreemde eend in de bijt omdat het bureau zich voornamelijk op karakteristieke villa's en publieke gebouwen richtte. Overigens zijn dat twee aparte werkgebieden en de reden waarom er nu sprake is van architectenbureau 123DV voor de villa's en Liong Lie voor de publieke gebouwen. Architect/oprichter Liong Lie over de graanfabriek: "Het bedrijf ligt in een woonwijk en vanwege de wensen van omwonenden en eisen van de gemeente was het of verhuizen of investeren in luchtbehandelinginstallatie en geluidsmaatregelen. Er werd voor het laatste gekozen. Maar, omdat het aanzicht van de Maasoever ter plekke gemeentelijk monument is, was het op voorhand een uitdaging om er iets moois van te maken. Voorts ontbraken

constructietekeningen, dus je was genoodzaakt om een zo licht mogelijke constructie als dakopbouw voor de installatie te creëren. Dat de opdrachtgever kosten minimaal wilde houden en een snelle oplossing zocht, stond natuurlijk ook vast."

123DV bedacht een ingenieuze oplossing, zowel qua techniek, bouwproces als vormgeving. "Op het moment dat je met steigers zo'n opbouw gaat realiseren, kost dat tijd en geld. Ik had een fascinatie voor enkele gebouwen met een uitwendige staalconstructie. Door dit principe ook hier toe te passen, konden wij over het water kant en klare lichtgrijze staalspanten aanvoeren, waartegen aan de binnenkant op lichtgrijze gordingen Kingspan gevelpanelen konden worden aangebracht. Een omgekeerde methode die uiterst efficiënt uitpakte. Het was ook snel regendicht. Lichtgrijze spanten en gordingen vormen een prachtige geleding van de dakopbouw samen met de donkergrijze gevelpanelen. Het nieuwe grafische beeld vormde een echo van de aanwezige geleding in de fabriek, met de grijze betonbanen op het donkere metselwerk. Het is een familie geworden, maar wel van twee verschillende generaties."





Pure winst

De opbouw laat door het andere materiaalgebruik onmiskenbaar zien dat het later is toegevoegd. "Maar het doet helemaal mee met de rest. Eigenlijk heel stilletjes. Terughoudend, maar wel herkenbaar en het gebouw krijgt als geheel een betere verhouding. Pure winst dus." Die winst zit ook in bouwtijd en kosten. Architect Roeland de Jong legt uit: "We wilden qua kleurstelling gevelpanelen die mooi zouden contrasteren met het lichtgrijze staalwerk. We passen vaker Kingspan panelen toe, omdat je in kleur prima kunt sturen, zoals een schoenkleurbruine tint bij een bedrijfsgebouw. Dan krijg je ook feedback van Kingspan over alle (kleur)mogelijkheden. De hightech uitstraling is tevens een mooi uitgangspunt. Evenals lichtgewicht, ook een groot bijkomend voordeel is. Verder weet je dat het een efficiënt bouwstelsel is, met goede eigenschappen als isolatie en onderhoudsvriendelijkheid. Efficiënter kan bijna niet."

Liong Lie vervolgt: "Met zo'n efficiënt systeem overtuig je de opdrachtgever die een no-nonsense aanpak wil. Het is natuurlijk wel zo dat je goed moet detailleren. We hebben alles netjes opgelost en een groot ventilatierooster voor de luchtschacht zorgvuldig in het ontwerp ingepast. Je zorgt tevens dat alles keurig wordt weggewerkt zoals de bouten en kopplaten aan de binnenkant. Dit voorkomt ook lekkage. Enerzijds ben je heel doordacht met de detaillering bezig, anderzijds blijft het een vrij eenvoudig systeem, waarbij je gebruik maakt van standaard panelen over de volledige hoogte van de opbouw. En je verbaast iedereen met de enorme snelheid waarin je bouwt."

Manifest silhouet

Roeland de Jong: "Het is een heel mooi complex geworden ondanks de functionaliteit. Oud en nieuw harmonieus samengesmolten. Iedereen is zeer tevreden over het architectonische resultaat. En de opdrachtgever is natuurlijk zeer content met de snelle, kostenbeheerste realisatie." De fabriek is niet weg te denken in het silhouet van de Rijnhaven in Rotterdam. Manifest aanwezig dan ooit. Ook al omdat de toren waarin de graan toevoer plaatsvindt 's avonds in de bedrijfskleur groen wordt aangelicht. Ook overdag laat het gebouw met de oude en de nieuwe gevel zich door menigeen bewonderen. Liong Lie besluit: "Het is een fraai complex mede door de uitstraling van de Kingspan gevelpanelen. Het bedrijf laat zien dat het specifiek met z'n producten bezig is en maken waar dat je architectonische gevels kunt realiseren met een industrieel product. Het bewijs is in Rotterdam te zien."



Garage Wilshaus, Maurik

Voor de renovatie



Na de renovatie



Na de renovatie

Flat, Leeuwarden

Voor de renovatie





Storal en Intertex, Kuurne

Voor de renovatie

Na de renovatie



Martinihal, Vught

Voor de renovatie



Na de renovatie





Kingspan B.V. • Lingewei 8 • Tiel
Postbus 6565 • 4000 HN Tiel
Tel. +31 (0)344 675250 • Fax +31 (0)344 675251
Email: info@kingspanpanels.nl • www.kingspanpanels.nl

Kingspan N.V. • Bouwelven 17
Industriepark Klein Gent • 2280 Grobbendonk
Tel. +32 (0)1423 2535 • Fax +32 (0)1423 2539
Email: info@kingspanpanels.be • www.kingspanpanels.be